

ΑΣΚΛΗΠΕΙΟΝ ΒΟΥΛΑΣ

Ἡ ἀπὸ τοῦ 1948 προσπάθεια ἀνασυγκροτήσεως τῶν ἐκ τοῦ Πολέμου καὶ τῆς Κατοχῆς ζημιῶν καὶ ἐλλείψεων τοῦ Ἀσκληπιείου, ἐξηκολούθησε καὶ κατὰ τὸ ὑπὸ κρίσιν ἔτος μὲ λαμπρὰ ἀποτελέσματα, τόσον ἀπὸ ἀπόψεως ἐπισκευῆς καὶ συντηρήσεως τῶν ὑπαρχόντων, ὡς καὶ ἀνεγέρσεως νέων κτιρίων, ὅσον καὶ τοῦ ἐξοπλισμοῦ αὐτῶν διὰ τὴν καλυτέραν ἐκπλήρωσιν τοῦ σκοποῦ τοῦ Ἰδρύματος καὶ τὴν ἐξασφάλισιν ταχείας θεραπείας τῶν εἰσαγομένων καὶ μεγαλυτέρου ἀριθμοῦ εἰσαγωγῶν νέων ἀσθενῶν εἰς τὸ μοναδικὸν διὰ τὴν θεραπείαν τῆς κλειστῆς φυματιώσεως Ἰδρυμα ἐν Ἑλλάδι.

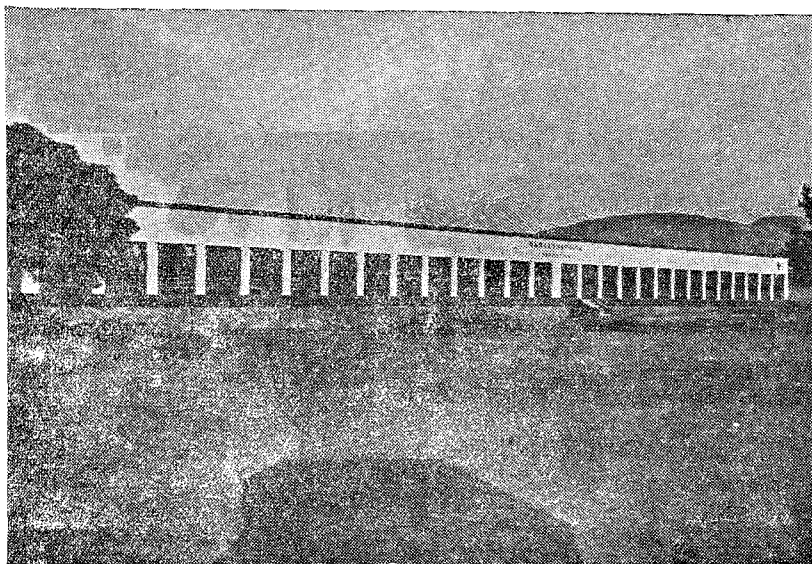
Οὕτω, κατὰ τὸ λήξαν ἔτος, ἀπεπερατώθη ἡ ἀνοικοδόμησις τῆς Ὀρθοπαιδικῆς Κλινικῆς εἰς μνήμην τῶν Χρυσοστόμου καὶ Μαρίας Κονιαλίδου, δωρεᾶ τοῦ υἱοῦ αὐτῶν κ. Νικ. Κονιαλίδου, ὁμογενοῦς ἐγκατεστημένου ἐν Ἀργεντινῇ, καὶ διαθέσαντος πρὸς τὸν σκοπὸν τοῦτον 46.000 Δολλάρια, τῆς δαπάνης ἀνεγέρσεως συμπληρωθείσης παρὰ τοῦ Ἑλληνικοῦ Ἐρμηθεῦ Σταυροῦ διὰ διαθέσεως ποσοῦ 800 ἑκατομμυρίων περίπου πρὸς ἐγκατάστασιν ἐν τῷ ἰσογείῳ ὁρόφῳ αὐτοῦ τῶν ἐργαστηρίων τοῦ Ἀσκληπιείου.

Ἡ ὡς ἄνω Ὀρθοπαιδικὴ Κλινικὴ ἤρξατο λειτουργοῦσα ἀπὸ τῆς 17ης Ἀπριλίου 1951, εἰς ταύτην δὲ νοσηλεύονται ἐπὶ πληρωμῇ ἀσθενεῖς ἰδιοσυντήρητοι ἢ ὑπότροφοι Δημοσίων Ὑπηρεσιῶν, Τραπεζῶν κλπ., ἀμφοτέρων τῶν φύλων καὶ ἀνεξαρτήτως ἡλικίας, πάσχοντες ἐξ ὀρθοπαιδικῶν παθήσεων, μὴδὲ τῆς φυματιώσεως τῶν ὀστέων ἐξαιρουμένης.

Κατὰ τὸ ἀπὸ 17 Ἀπριλίου μέχρι 30 Ἰουνίου 1951 χρονικὸν διάστημα, ἐνοσηλεύθησαν εἰς τὴν ρηθεῖσαν Κλινικὴν 57 ἀσθενεῖς, ἐξ ὧν 38 ἄρρενες καὶ 19 θήλειαι, ἐγένοντο δὲ 47 χειρουργικαὶ ἐπεμβάσεις.

Ἐκ τῶν εἰσπραττομένων νοσηλείων τῆς ὡς ἄνω Κοιταλίδειου Κλινικῆς, ὅχι μόνον ἀντεμετωπίσθησαν αἱ δαπάναι λειτουργίας αὐτῆς, ἀλλ' ἀπέμεινε καὶ σημαντικὸν καθαρὸν ἔσοδον εἰς ὄφελος τοῦ Ε. Ε. Σ.

Ἐπίσης, κατὰ τὸ λήξαν ἔτος ἀπεπερατώθησαν αἱ ἐργασίαι διὰ τὴν ἀνάγερσιν τοῦ κτιρίου τοῦ Πλυντηρίου καὶ Σιδηρωτηρίου τοῦ Ἀσκληπείου, εἰς τὸ ὁποῖον ἐτοποθετήθησαν τὰ ἐν Ἀγγλίᾳ ἀγορασθέντα, χάρις εἰς τὰς



Περίπτερον τοῦ Ἀσκληπείου.

ἐπιτυχεῖς προσπάθειαι τῆς ἐν Λονδίῳ ὑπὸ τὸν καθηγητὴν κ. Ἀλ. Καββαδῖαν Ἐκτελεστικῆς Ἐπιτροπῆς Ε. Ε. Σ., σύγχρονα μηχανήματα πλύσεως καὶ πιέσεως, ἠλεκτροκίνητον σιδηρωτήριον, ὡς καὶ τὸ πολύτιμον μηχανήμα ἀφαλατώσεως τοῦ ὕδατος καὶ ἀτμολέβης μεγάλης ἀποδόσεως, διὰ τῶν ὁποίων ἐπιτυγχάνεται ὅχι μόνον ἡ κατὰ τὸν τελειότερον τρόπον πλύσις τοῦ ἱματισμοῦ τοῦ Ἀσκληπείου, ἀλλὰ καὶ μεγάλη οἰκονομία λόγῳ μειώσεως τοῦ ἀριθμοῦ τῶν ἄλλοτε εἰς τὴν ὑπηρεσίαν αὐτὴν ἀσχολουμένων καὶ περιορισμοῦ τῶν πρὸς τὸν σκοπὸν τοῦτον χρησιμοποιουμένων ὑλικῶν.

Κατὰ τὸ ἔτος τοῦτο ἐπετεύχθησαν ἐπίσης ἀποτελέσματα λίαν ἱκανοποιητικὰ ἐν συγκρίσει πρὸς τὰ προηγούμενα ἔτη, ἀπὸ ἀπόψεως ἀριθμοῦ εἰσαγομένων ἀσθενῶν, ἐγχειρήσεων αὐτῶν, καὶ ἐξόδου τῶν ὡς τελείως ἰαθέντων.

Ἀπλῆ σύγκρισις τῶν ἀποτελεσμάτων τῶν κατὰ τὰ πέντε τελευταῖα οἰκονομικὰ ἔτη ἐπιτευχθέντων, δίδει σαφῆ εἰκόνα τοῦ ἐκτελουμένου ἔργου εἰς τὸ Ἀσκληπιεῖον, καὶ παρέχει βασίμους ἐλπίδας ἐπιτυχοῦς ἀντιμετωπίσεως τῆς ἐπαράτου ταύτης νόσου ὑπ' αὐτοῦ.

Οἰκον. ἔτος	Εἰσῆλθον	Ἐξῆλθον ἄρτιοι	Ἀπεβί- ωσαν	Ἡμέραι νοσηλείας	Χείρουργ. ἐπεμβά- σεις	Ἀκτινο- σκοπή- σεις	Ἀκτινο- γραφίαι	Μικραὶ ἐξετάσεις	Ἐξετελέ- σθησαν συνταγαὶ
1946 - 47	184	182	15	171.249	131	105	2343	1234	2200
1947 - 48	297	236	18	168.581	170	154	2613	1781	2650
1948 - 49	361	322	10	189.144	303	158	3495	3590	2306
1949 - 50	424	383	10	196.601	435	142	4434	4321	2947
1950 - 51	472	474	7	201.852	580	97	4347	4842	2764

Κατὰ τὸ διαρρεῦσαν οἰκονομικὸν ἔτος ἐγένοντο προσέτι :

α') 430 ἐφαρμογαὶ γυνίμων ἐπιδέσεων.

β') 500 παρακεντήσεις ψυχρῶν ἀποστημάτων μετ' ἐγγύσεως ἢ μὴ στρεπτομυκίνης.

γ') 30 μεταμοσχεύσεις δι' ὄστων.

δ') Παθολογικαὶ παρακολουθήσεις ἐπὶ 425 ἀσθενῶν.

ε') Ὄτορινολαρυγγολογικαὶ ἐξετάσεις ἐπὶ 325 ἀσθενῶν, ὡς καὶ 25 ἐγχειρήσεις.

στ') Ἐξετάσεις καὶ μικροχειρουργικαὶ ἐπεμβάσεις ὑπὸ τοῦ ἐν Βούλᾳ Ἐξωτερικοῦ Ἰατροῦ ἐπὶ 747 ἀσθενῶν.

ζ') Ἐξετάσεις ὑπὸ τοῦ παρὰ τῷ Σταθμῷ Πρώτων Βοηθειῶν Ἐξωτερικοῦ Ἰατροῦ τοῦ Ἀσκληπιείου Βούλας ἐπὶ 1.120 ἀσθενῶν.

η') Δερματολογικαὶ ἐξετάσεις ἐπὶ 472 ἀσθενῶν πρὸς εἰσαγωγήν, καὶ ἐπὶ 238 νοσηλευομένων εἰς τὸ Ἀσκληπιεῖον Βούλας.

θ') Ὀφθαλμολογικαὶ ἐξετάσεις ἐπὶ 384 ἀσθενῶν.

ι') Ὀδοντιατρικαὶ ἐξετάσεις ἐπὶ 1.202 ἀσθενῶν, καὶ θεραπείαι (ἐξαγωγαί, ἐμφράξεις, οὐλίτιδες κλπ.) ἐπὶ 870 ἀσθενῶν.

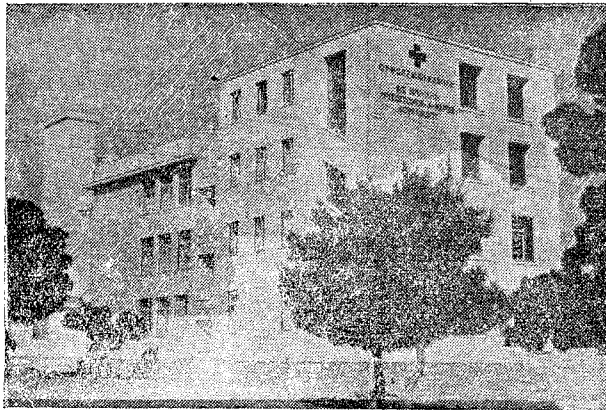
Ἐπίσης κατεσκευάσθησαν δαπάναις τοῦ Ἑλληνικοῦ Ἐρυθροῦ Σταυροῦ ὀρθοπεδικὰ μηχανήματα εἰς 81 ἀπόρους ἀσθενεῖς, τῆς δαπάνης τούτων ἀνελθούσης εἰς Δρχ. 43.616.000, εἰς τοὺς ἀπορωτέρους δὲ τῶν ἀσθενῶν κατεβλήθησαν τὰ ἔξοδα ἐπανόδου των εἰς τὰς ἐστίας των.

Ὅσον ἀφορᾷ τὸ διοικητικόν, νοσηλευτικὸν καὶ λοιπὸν προσωπικόν, τοῦτο, παρὰ τὴν παρατηρηθεῖσαν αὔξησιν τῶν ἐπὶ πληρωμῇ ἀσθενῶν τῆς Γ' θέσεως, τὴν αὔξησιν τοῦ ἀριθμοῦ τῶν δωρεᾶν νοσηλευομένων καὶ τὴν λειτουργίαν τῆς Νέας Ὀρθοπεδικῆς Κονιαλιδείου Κλινικῆς, ηὔξηθη μόνον κατὰ 46

άτομα, ούτω δὲ ἡ δύναμις αὐτοῦ, ἐνῶ τὴν 30ὴν Ἰουνίου 1950 ἀνήρχετο εἰς 360, τὴν 30ὴν Ἰουνίου 1951 δὲν ὑπερέβαινε τοὺς 406. Τοῦτο ἐπετεύχθη χάρις εἰς τὸν ἐπιδειχθέντα παρὰ τοῦ προσωπικοῦ ζήλον καὶ τὴν εὐσυνειδησίαν εἰς τὴν ἐκτέλεσιν τῶν καθηκόντων του.

Διὰ τὴν λειτουργίαν τοῦ Ἀσκληπιείου ἐδαπανήθησαν κατὰ τὸ ἔτος 1950-51 ἐν συνόλῳ Δρχ. 6.581.299.015, εἰς ἃς δὲν συμπεριλαμβάνονται τὰ διὰ τὴν ἀνέγερσιν τῶν νέων κτιρίων καὶ ἐγκαταστάσεων δαπανηθέντα ποσά.

Τὸ ἀνωτέρω ποσὸν ἐκαλύφθη ἀφ' ἑνὸς μὲν ἐκ τῆς ἐπιχορηγήσεως τοῦ Κράτους, ἀνελθούσης εἰς Δρχ. 5.560.607.919, ἀφ' ἑτέρου δὲ ἐξ ἐφοδίων χορηγηθέντων ἐκ τῶν Ἀποθηκῶν τοῦ Ἑλληνικοῦ Ἐρυθροῦ Σταυροῦ, ἀξίας Δρχ.



Ἡ Κονιαλίδειος Ὀρθοπεδικὴ Κλινικὴ

347.007.135, ὡς καὶ ἐκ γενικῶν ἐσόδων τοῦ Ἀσκληπιείου ἐκ Δρχ. 673.683.958, εἰς τὰ ὁποῖα περιλαμβάνονται εἰσπράξεις ἐκ νοσηλείων ἰδιοσυντηρητῶν ἀσθενῶν τοῦ Ἀσκληπιείου καὶ τῆς Κονιαλιδείου Κλινικῆς, εἰσφοραὶ καὶ δωρεαί, εἰσπράξεις ἐκ διαθέσεως τῶν ἀπορριμμάτων, καὶ ἄλλα μικρότερα ποσά.

Κατὰ συνέπειαν, ὁ μέσος ὄρος τοῦ ἡμερησίου κόστους ἐκάστου ἀσθενοῦς κατὰ τὸ οἰκονομικὸν τοῦτο ἔτος ἀνῆλθεν εἰς Δρχ. 32.615, ἔναντι Δρχ. 25.694 τοῦ προηγουμένου, τῆς αὐξήσεως ταύτης ὀφειλομένης κυρίως εἰς τὴν αὐξήσιν τῶν τιμῶν τῶν ἐκ τοῦ ἐμπορίου ἀγοραζομένων εἰδῶν καὶ τὴν ἀπὸ 1ης Μαρτίου 1951 βελτίωσιν τῶν ἀποδοχῶν τοῦ προσωπικοῦ.

Παράλληλως πρὸς τὴν νοσηλείαν τῶν ἀσθενῶν, μεγάλη σημασία ἀπεδόθη εἰς τὴν εὐρυθμον λειτουργίαν τοῦ ἐν τῷ Ἀσκληπιεῖῳ Βούλας λειτουργοῦντος Δημοτικοῦ Σχολείου, ἀνεγνωρισμένου ὑπὸ τοῦ Ὑπουργείου Παιδείας.

Κατὰ τὸ σχολικὸν ἔτος 1950-1951 ἐδίδαξαν τέσσαρες διδασκάλισσαι καὶ εἰς δημοδιδάσκαλος, ἅπαντες ἀπεσπασμένοι ὑπὸ τοῦ Ὑπουργείου Παι-

δείας. Τὰ ἀποτελέσματα τοῦ σχολικοῦ τούτου ἔτους ἔχουν ὡς ἐξῆς: Ἐνεγράφησαν 176 μαθηταὶ καὶ μαθήτριά, ἐξ ὧν 152 παρηκολούθησαν καθ' ὅλον τὸ ἔτος τὰ μαθήματα καὶ ἐξητάσθησαν, οἱ δὲ λοιποὶ διέκοψαν τὰ μαθήματά των, ἄλλοι μὲν λόγῳ ἐπιδεινώσεως τῆς νόσου των, ἄλλοι δὲ διότι ἔλαβον ἐν τῷ μεταξὺ ἐξιτήριοι καὶ ἀπῆλθον τοῦ Ἰδρυματος ἀποθεραπευθέντες. Ἐκ τῶν 152 προήχθησαν 134 καὶ ἀπερρίφθησαν 18.

Πλὴν τῶν ἀνωτέρω, τὸ Ἴδρυμα ἐνδιαφέρθη ἰδιαίτερος διὰ τοὺς ἀσθενεῖς μεγάλης ἡλικίας, οἵτινες παρηκολούθησαν μαθήματα Γυμνασίου, ἵνα μὴ διακόψωσι τὰς σπουδὰς των, καὶ ἵνα ἀποδοθῶσι, μετὰ τὴν ἐν τῷ Ἀσκληπιεῖῳ ἀποθεραπείαν των, ὠφέλιμοι εἰς ἑαυτοὺς καὶ τὴν Κοινωνίαν.

Πρὸς τοῦτο συνεστήθη εἶδος φροντιστηρίου γυμνασιακῶν σπουδῶν, χρησιμοποιοῦνται δὲ Καθηγηταὶ τῶν Ἑλληνικῶν καὶ Μαθηματικῶν ἀνιδιοτελῶς προσφέροντες τὰς ὑπηρεσίας των, ὑπὸ τὴν ἐπίβλεψιν τῆς ἀπὸ πολλῶν ἔτων ἀσχολουμένης μετὰ τὴν μόρφωσιν τῶν ἐν τῷ Ἀσκληπιεῖῳ ἀσθενῶν παιδιῶν ἐκλεκτῆς Συνεργατίδος τοῦ Ε. Ε. Σ. κ. Ἑλένης Γιγάντε.

Διὰ τοῦ εὐεργετικοῦ τούτου μέτρου ἐπετεύχθη νὰ προπαρασκευασθῶσι 32 μαθηταὶ δι' εἰσιτηρίους, κατατακτηρίους καὶ ἀπολυτηρίους ἐξετάσεις εἰς Γυμνάσια, οἵτινες θὰ ἐξετασθῶσιν ὡς κατ' οἶκον διδασκόμενοι. Ἐξεδόθη δὲ πρὸς τοῦτο, κατόπιν σχετικῶν ἐνεργειῶν, ἡ ὑπ' ἀριθ. 72488/31.8.51 Ἀπόφασις τοῦ Ὑπουργείου Παιδείας περὶ συγκροτήσεως Ἐξεταστικῆς Ἐπιτροπῆς διὰ τοὺς μαθητὰς τούτους, οἵτινες καὶ θὰ ὑποστοῦν τὰς εἰσαγωγικὰς, κατατακτηρίους ἢ ἀπολυτηρίους ἐξετάσεις των δωρεάν.

Ὅπως ἰδιαίτερα σημασία καὶ ἡ ἐπιβαλλομένη κατανόησις ἀπεδόθη ἐκ μέρους τοῦ Ἑλληνικοῦ Ἐρυθροῦ Σταυροῦ, τῆς Ἐφορείας τοῦ Ἀσκληπιεῖου Βουλᾶς καὶ τῆς Εἰδικῆς Ἐφορείας Ἐργασιοθεραπείας, εἰς τὴν πλήρη ὀργάνωσιν καὶ κανονικὴν λειτουργίαν τῆς ἐπιστημονικῆς ἐφαρμογῆς ἐπὶ τῶν ἀσθενῶν τοῦ Ἰδρυματος τῆς ἐργασιοθεραπείας, ἣτις συμβάλλει εἰς τὴν διατήρησιν καὶ βελτίωσιν τῆς ψυχικῆς αὐτῶν καταστάσεως διὰ τῆς πληρώσεως τῶν μακρῶν ὥρῶν ἀνίας καὶ τῆς παρ' αὐτοῖς δημιουργίας τῆς πεποιθήσεως περὶ τῆς, παρὰ τὴν νόσον, δημιουργικῆς των ἱκανότητος, ὑποβοηθεῖ δὲ τὴν θεραπείαν τῆς παθήσεώς των. Κατὰ τὰς γενομένας δὲ κατὰ τὸ λῆξαν ἔτος εἰδικὰς ἐκθέσεις τοῦ Τμήματος Ἐργασιοθεραπείας τοῦ Ἀσκληπιεῖου, ἐπεδείχθη τὸ εἶδος τῆς διδασκομένης εἰς τοὺς κλινήρεις ἀσθενεῖς ἐργασίας, ὡς καὶ ἡ ἐξαιρετικῶς ἐπιτυχῆς ἐκτέλεσις πλείστων χειροτεχνημάτων, εἶναι δὲ ταῦτα τὰ πηκτες διάφοροι, κεντήματα, πλεκτὰ εἶδη, παιγνίδια, δερμάτινα εἶδη, ὕφαντά καὶ πολλὰ ἄλλα χρησιμώτατα εἶδη, τὰ ὅποια ἐγένοντο ἀνάγκαστα ὑπὸ τοῖ ἐπισκεφθέντος τὰς ἐκθέσεις ταύτας κοινοῦ.

Ταῦτα ἐν συντομίᾳ ἀποτελοῦν τὰ πεπραγμένα τοῦ Ἀσκληπιεῖου κατὰ τὸ ὑπὸ κρίσιν ἔτος, ὀφειλόμενα εἰς τὰς ἐξαιρετικὰς προσπάθειάς τῆς Ἐφορείας αὐτοῦ, τῆς Διευθύνσεως τοῦ Ἰδρυματος καὶ τοῦ Ἐπιστημονικοῦ, Νοσηλευτικοῦ καὶ Διοικητικοῦ προσωπικοῦ αὐτοῦ.